



FACTS & FIGURES

BOL

25960

Niveau 2

2 jaar

Helpende zorg en welzijn

Tijdens de opleiding helpende zorg en welzijn leer je mensen, die het nodig hebben, ondersteunen bij wonen en het huishouden. Je leert hoe je kunt helpen bij de persoonlijke zorg van mensen en je leert waar je op moet letten bij sociale uitjes en andere activiteiten en hoe je de mensen daarbij kunt ondersteunen.

Periode 1	september - november
Periode 2	november - januari
Periode 3	januari - april
Periode 4	april - juli

[Klik hier voor meer informatie over vakanties en vrije dagen.](#)

Leerjaar 1				Leerjaar 2			
Periode 1	Periode 2	Periode 3	Periode 4	Periode 1	Periode 2	Periode 3	Periode 4
Beroepsgerichte vakken				Beroepsgerichte vakken			
Generieke vakken				Generieke vakken			
Keuzedelen				Keuzedelen			
SLB en LOB				SLB en LOB			
			Stage				Stage

Bovenstaand schema is onder voorbehoud. Dat kan betekenen dat het per jaar wellicht iets verschilt.

Generiek	Beroepsspecifiek	Stage
De vakken Nederlands, rekenen en burgerschap horen standaard bij deze opleiding en zijn verplicht. Deze vakken noemen we ook wel generieke vakken. Daarnaast volg je twee extra keuzedelen tijdens de opleiding.	Tijdens de opleiding komen de volgende thema's aan bod: planmatig werken, communicatie, administratie, voeding, schoonmaken, ondersteunen bij het huishouden en wonen, anatomie en ziekteleer, persoonlijke verzorging, ADL en assisteren bij recreatieve activiteiten.	Tijdens de opleiding loop je stage bij ouderen verzorgingstehuis Waalstaete, dit is onderdeel van Pleyade. Tijdens de stage krijg je extra ondersteuning vanuit het docententeam zorg en welzijn. Een stage noemen we ook wel bpv oftewel de beroepspraktijkvorming.
		Tijdens de stage ga je de verschillende onderdelen van de zorg ontdekken en leer je meer over: voeding, huiskamer, facilitair, welzijn en zorg.



**Leerpark
Arnhem**





Inhoud van de opleiding

Theorielessen

Tijdens deze lessen leer je over de theorie die bij deze opleiding hoort. Per onderwijsperiode krijg je verschillende thema's die je afrondt met een

Praktijklessen

Afhankelijk van het thema zijn er diverse praktijklessen. Denk hierbij aan: koken, ADL, schoonmaken, etc.

Doorstuderen

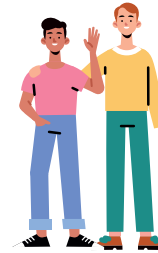
Na deze opleiding kan je doorstromen naar een vervolgopleiding. Afhankelijk van de richting en niveau kan je deze soms verkort volgen. Hier krijg je tijdens je studie uitgebreid informatie over.

Bpv-lessen

Tijdens deze lessen bereid je je voor op de bpv-periode oftewel de stage. Ook krijg je tijdens deze lessen uitleg en begeleiding bij de stageopdrachten.

Werken

Na het behalen van je diploma kun je werken bij de thuiszorg of in een vervangende leefomgeving zoals een verpleeghuis of een woonvorm voor mensen met lichamelijke of verstandelijke beperkingen.



Begeleiding

Slb'er

Wij vinden het belangrijk dat jij op de juiste plek zit en we willen weten hoe het met je gaat of waar je wellicht hulp bij nodig hebt. Daarom werken wij met studieloopbaanbegeleiders (slb'ers). Jouw slb'er is je eerste aanspreekpunt en bespreekt met jou de studievoortgang, kan adviezen geven en ondersteunen bij de planning van je studie.



Bpv-docent

De bpv-docent is je slb'er of een docent waar je les van hebt. Diegene begeleidt jou tijdens je stageperiode (bpv) en heeft contact met jou en je stagebedrijf over de voortgang van je studie. Tijdens de stage bij Waalstaete is de docent tijdens de start van de dag of het eind van de dag aanwezig om jou te onder-

BSA/VSA

Er worden meerdere studieadviesgesprekken gehouden met jou als student, hieruit volgt een bindend studieadvies (BSA). Het BSA wordt gegeven tussen de negen en twaalf maanden. Het voorlopig studieadvies (VSA) krijg je na ongeveer drie maanden en een BSA na ongeveer zes maanden.

Bij het uitbrengen van het BSA wordt altijd gekeken naar de persoonlijke omstandigheden van de student. Als jouw studievoortgang goed verloopt krijg je uiteindelijk een positief BSA. Wanneer blijkt dat de opleiding voor jou niet passend is, gezien je studievoortgang, deelname en/of houding, dan krijg je een negatief BSA. Bij een negatief BSA krijg je de tijd en extra ondersteuning om je resultaten te verbeteren en te laten zien of je toch op de juiste plek zit.

Als die gevraagde verbetering lukt, krijg je alsnog een positief BSA. Indien de verbetering niet lukt, dan kan de school besluiten om je een negatief BSA te geven. Je moet dan stoppen met de opleiding en we kunnen samen op zoek naar een opleiding die beter bij je past.





Toetsen, herkansingen en overgaan

Elk thema sluit je af met een toets. Wanneer je de toets behaald heb je het thema afgerond.

Examenplanning

Al onze beroeps specifieke examens vinden plaats in het tweede leerjaar in de bpv. De generieke examens van Nederlands en rekenen vinden gedurende de opleiding plaats. De examens van LOB en burgerschap vinden plaats in het tweede leerjaar.



Examens

We maken gebruik van de examens van het Consortium. Deze worden afgenomen op de bpv-plek.

Handige links

Ziekmelden

Je kunt een keer ziek zijn en dan moet je dit melden voordat de onderwijsactiviteit (les of stage) begint. Dat doe je op nummer 026-3629152.

Bel je later, dan sta je tot die tijd ongeoorloofd afwezig. Als je nog geen 18 jaar bent, dan moet een van je ouder(s)/verzorger(s) je ziekmelden.

Magister

Op Magister vind je de volgende zaken terug: jouw agenda, hierin staat jouw schoolrooster en eventuele afspraken met begeleiders. Ook is jouw afwezigheid te zien in Magister, hier vind je alle data wanneer je geoorloofd en/of ongeoorloofd afwezig bent geweest.

Keuzedelen

Tijdens de opleiding volg je twee keuzedelen (één in het eerste leerjaar en één in het tweede leerjaar). Dit zijn extra vakken binnen je opleiding.

Keuzedelen rond je af met diverse examens. Aan het eind van je opleiding moet het gemiddelde van de diverse keuzedelen minimaal een zes (voldoende) zijn.

Kwalificatiedossier

Het volledige kwalificatiedossier voor de opleiding helpende zorg en welzijn is te vinden via sbb.nl

Kosten

Nast het wettelijk bepaalde les-/cursusgeld heb je kosten voor leermiddelen. Sommige leermiddelen moet je verplicht tot je beschikking hebben. Aan te raden is het om een eigen Raspberry Pi en gereedschap te bezitten, maar dit is niet verplicht.

Devices

Bij veel opleidingen wordt van je verwacht dat je zelf een laptop of tablet meeneemt (bring your own device, BYOD). Je laptop of tablet moet voldoen aan de eisen van je opleiding.

Webmail

Vanuit Leerpark Arnhem krijg je een school-account met een persoonlijk e-mailadres. Dit wordt gebruikt voor je aanwezigheid en voor de communicatie. Het is belangrijk dat je altijd toegang hebt tot dit account zodat je de aanwezigheidsregistratie, het rooster en je voortgang in kan zien.

