



FACTS & FIGURES

BOL

25999

Niveau 2

2 jaar

Medewerker ICT support

Tijdens de opleiding medewerker ICT support ga je zoveel mogelijk praktijkgericht werken en ontdekken hoe je ICT problemen opspoorst en kunt oplossen. Je werkt bij de ICT helpdesk en verwerkt verschillende vraagstukken in een programma, je leert hoe je een netwerk aansluit en hoe een netwerk in elkaar zit. Ook kun je computers, laptops en mobiele telefoons in- en uit elkaar halen en leer je de basis van elektrotechniek. Daarnaast volg je samen met je klasgenoten een aantal projecten. Kortom veel praktijk!

Periode 1	september - november
Periode 2	november - januari
Periode 3	januari - april
Periode 4	april - juli

[Klik hier voor meer informatie over vakanties en vrije dagen.](#)

Leerjaar 1				Leerjaar 2			
Periode 1	Periode 2	Periode 3	Periode 4	Periode 1	Periode 2	Periode 3	Periode 4
Doorlopende vakken				Doorlopende vakken			
Keuzedeel 1				Keuzedeel 2			
Project		Project		Examentraining			
		Stage		Stage			

Bovenstaand schema is onder voorbehoud. Dat kan betekenen dat het per jaar wellicht iets verschilt.

Generiek	Beroepsspecifiek	Stage
----------	------------------	-------

Je volgt binnen de opleiding de verplichte generieke vakken Nederlands, rekenen, loopbaan oriëntatie en burgerschap. Daarbij krijg je ook bewegingsonderwijs.

Tijdens de opleiding leer onder andere: assembleren (onderdelen in elkaar zetten van een product) van devices, de ethiek binnen de ICT, netwerken en Raspberry Pi. Je leert over de verschillende besturingssystemen, werken bij een helpdesk, basis elektrotechniek en een aantal projecten.

Je mag stagelopen bij allerlei soorten bedrijven. Denk hierbij aan elektronica zaken, mobiele telefonie zaken of bijvoorbeeld computerzaken. Je gaat uitzoeken hoe de bedrijfsstructuur in elkaar zit en werkzaamheden uitvoeren als een device refurbishen, netwerken aansluiten, reparaties uitvoeren en je hebt algemene

We noemen een stage ook wel bpv (beroepspraktijkvorming). Jouw studieloopbaanbegeleider (slb'er) helpt jou en is tijdens jouw opleiding jouw begeleider. De slb'er leert hoe je een stageplek kunt vinden, helpt en zorgt voor de stagemap en komt op stagebezoek.



**Leerpark
Arnhem**





Inhoud van de opleiding

Doorstuderen

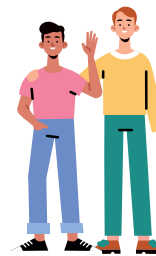
Na het behalen van je niveau 2 mbo-diploma kun je ervoor kiezen om door te studeren en voor een mbo niveau 3 vervolgopleiding te kiezen.

Kijk op www.kiesmbo.nl voor meer informatie.

Werken

Na het afronden van de opleiding kun je aan de slag bij verschillende bedrijven.

Bijvoorbeeld ICT-bedrijven, organisaties met een eigen ICT-afdeling of servicedesk maar ook mobiele telefoniewinkels en IT bedrijven.



Begeleiding

Slb'er

Wij vinden het belangrijk dat jij op de goede plek zit en we willen weten hoe het met je gaat of waar je wellicht hulp bij nodig hebt. Daarom werken wij met studieloopbaanbegeleiders (slb'ers). Jouw slb'er is je eerste aanspreekpunt en bespreekt met jou de studievoortgang, kan adviezen geven en ondersteunen bij de planning van je studie.

Bpv-docent

De bpv-docent is je slb'er of een docent waar je les van hebt. Jouw begeleider heeft tijdens de stageperiode contact met jou en het stagebedrijf over de voortgang.

BSA/VSA

Je hebt tijdens de opleiding meerdere studieadviesgesprekken, hieruit volgt een bindend studieadvies (BSA). Het BSA wordt gegeven tussen de negen en twaalf maanden. Het voorlopig studieadvies (VSA) krijg je na ongeveer drie maanden en een BSA na ongeveer zes maanden.

Bij het uitbrengen van het BSA wordt altijd gekeken naar de persoonlijke omstandigheden van de student. Als jouw studievoortgang goed verloopt krijg je uiteindelijk een positief BSA. Wanneer blijkt dat de opleiding voor jou niet passend is, gezien je studievoortgang, deelname en/of houding, dan krijg je een negatief BSA. Bij een negatief BSA krijg je de tijd en extra ondersteuning om je resultaten te verbeteren en te laten zien of je toch op de juiste plek zit.

Als die gevraagde verbetering lukt, krijg je alsnog een positief BSA. Indien de verbetering niet lukt, dan kan de school besluiten om je een negatief BSA te geven. Je moet dan stoppen met de opleiding en we kunnen samen op zoek naar een opleiding die beter bij je past.





Toetsen, herkansingen en overgaan

Op het mbo heb je examens. Het is gebruikelijk dat docenten je formatieve toetsen laten doen om te kijken welk niveau je hebt. Je hebt per vak één herkansing. Bij grote uitzondering en na jouw uitleg kun je bij de examencommissie een derde herkansing aanvragen.

Examenplanning

Voor ICT geldt dat de eerste kerntaak gepland staat in de derde periode van het eerste leerjaar. De eventuele herkansing staat gepland in periode vier.

In de tweede periode van het tweede leerjaar wordt het examen van de tweede kerntaak gepland.

De eventuele herkansing staat gepland in

Examens

Bij de eerste kerntaak wordt getest of de student hardware, software en netwerk- en infrastructuur kan installeren en onderhouden.

Bij de tweede kerntaak wordt gekeken of de student meldingen kan aannemen, registreren, oplossen en/of kan doorsturen.



Handige links

Osiris

In Osiris vind je jouw agenda, afwezigheid, resultaten, voortgang en berichten.

Rooster

Het rooster vind je in Magister.

Magister

In Magister wordt de aanwezigheid, ziekmeldingen en eventuele begeleidingsinformatie neergezet. Hier komt ook inzichtelijk voor zowel student en ouders (als je minderjarig bent) de voortgang te staan.

Met toestemming is ook voor ouders waarvan de student 18 jaar of ouder is

OER

De afkorting OER staat voor onderwijs- en examenregeling. In de OER lees je informatie over jouw opleiding.

Zoals hoe het onderwijsprogramma eruit ziet en welke examens je gaat doen.

Officiële communicatie

Je krijgt toegang tot Office365. Je krijgt dus een school e-mailadres welke je via Outlook kunt benaderen. Alle officiële communicatie vindt plaats via dit emailadres. Om vragen te kunnen stellen aan docenten, kun je gebruik maken van Microsoft Teams.

Kosten

Naast het wettelijk bepaalde les-/cursusgeld heb je kosten voor leermiddelen. Sommige leermiddelen moet je verplicht tot je beschikking hebben. Aan te raden is het om een eigen Raspberry Pi en gereedschap te bezitten, maar dit is niet

Ziekmelden

Je dient je elke dag dat je ziek bent af te melden. Dit doe je door het telefoonnummer van de school te bellen voor 08:30 uur : 026-3629152. Als je jonger dan 18 jaar bent dient een ouder/verzorger je ziek te melden.

Devices

Bij deze opleiding heb je een eigen laptop nodig. Deze moet voldoen aan de minimale systeemeisen van Windows 10.

Overige informatie

Alle overige informatie is te vinden via onze website.

Vakantie

Leerpark Arnhem valt onder de reguliere vakanties voor regio Zuid-Nederland. De vakanties en vrije dagen zijn in te zien op onze website.

