



FACTS & FIGURES

BOL

25168

Niveau 2

2 jaar

Gastheer/-vrouw

De opleiding gastheer/-vrouw bestaat uit twee kerntaken namelijk werken in de bediening en de voorraad bewaken. Tijdens de opleiding leer je alles om goed mee te kunnen draaien in de bediening van een hotel, een restaurant of een ander horecabedrijf.

Je leert bijvoorbeeld werkzaamheden voorbereiden en afronden, reserveringen aan nemen, gasten ontvangen, bestellingen opnemen, dranken serveren gereed maken, serveren, voorraad controleren en bestellingen verwerken.

Periode 1	september - november
Periode 2	november - januari
Periode 3	januari - april
Periode 4	april - juli

Herstvakantie	14-10-23 - 22-10-23
Kerstvakantie	23-12-23 - 07-01-24
Voorjaarsvakantie	10-02-24 - 18-02-24
Meivakantie	27-04-24 - 05-05-24
Zomervakantie	06-07-24 - 18-08-24

Leerjaar 1				Leerjaar 2			
Periode 1	Periode 2	Periode 3	Periode 4	Periode 1	Periode 2	Periode 3	Periode 4
Beroepsgerichte vakken				Beroepsgerichte vakken			
Generieke vakken				Generieke vakken			
Keuzedelen				Keuzedelen			
SLB en LOB				SLB en LOB			
			Stage				Stage

Bovenstaand schema is onder voorbehoud. Dat kan betekenen dat het per jaar wellicht iets verschilt.

Generiek	Beroepsspecifiek	Stage
----------	------------------	-------

Iedere mbo-opleiding heeft algemene eisen voor Nederlands, Engels, rekenen en loopbaan en burgerschap. Dit worden ook wel 'generieke vakken' genoemd. Deze vakken zijn door de overheid vastgesteld en verplicht. Je volgt ze allemaal en alle vakken komen in de horeca goed van pas!

Tijdens deze opleiding ga je specifiek aan de slag met 'restaurant-theorie'.

Je legt de basis voor jouw gastheer- of gastvrouwerschap en je ontwikkelt je verder in deze rol.

Het gaat niet alleen om het serveren van dranken en gerechten maar ook om het ervaren van smaak en gastvrijheid.

Je leert jouw gasten een goede gastbeleving te geven.

Tijdens de opleiding loop je stage, dit noemen we ook wel de bpv (beroepspraktijkvorming) bij een aangesloten erkend stagebedrijf.

Een overzicht van aangesloten erkende stage-bedrijven is te vinden op stagemarkt.nl.

Hier zijn ook de contactgegevens te vinden om te solliciteren bij een bedrijf.

De slb'er zal dit proces binnen school begeleiden.

Als BOL-student ligt de nadruk vooral op het onderwijs op school. Je volgt theorie- en praktijklessen op school. Vanaf de derde periode loop je twee dagen stage bij een horecabedrijf om de theorie in de praktijk te brengen en nog meer ervaring op te doen.

Of je nu kiest voor BOL of BBL: het uiteindelijke diploma is gelijk.



**Leerpark
Arnhem**





Inhoud van de opleiding

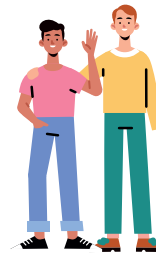
Doorstuderen

Will je na het behalen van je mbo niveau 2 diploma doorstuderen? Je kunt ervoor kiezen om door te stromen naar een mbo niveau 3 opleiding dat goed aansluit bij deze opleiding.

Bijvoorbeeld de opleiding zelfstandig werkend gastheer/-vrouw. Of je kunt voor een andere richting binnen het mbo kiezen.

Werken

Met jouw diploma op zak kun bij verschillende horecabedrijven werken. Bijvoorbeeld in de bediening van veel verschillende bedrijven, denk aan: een luxe restaurant, een mooi hotel, een gezellig café op de markt, een lunchroom op een groot bedrijventerrein, dat kleine koffiezaakje in het centrum, bij de brasserie van een camping en ga zo maar door!



Begeleiding

Slb'er

Wij vinden het belangrijk dat jij op de goede plek zit en we willen weten hoe het met je gaat of waar je wellicht hulp bij nodig hebt. Daarom werken wij met studieloopbaanbegeleiders (slb'ers). Jouw slb'er is je eerste aanspreekpunt en bespreekt met jou de studievoortgang, kan adviezen geven en ondersteunen bij de planning van je studie.



Bpv-docent

De bpv-docent is je slb'er of een docent waar je les van hebt. Diegene begeleidt jou tijdens je de bpv-periode (stage) en heeft contact met jou en het stage-/leerbedrijf over de voortgang van je studie.

BSA/VSA

Er worden meerdere studieadviesgesprekken gehouden met jou als student, hieruit volgt een bindend studieadvies (bsa).

Het bsa wordt gegeven tussen de negen en twaalf maanden. Het voorlopig studieadvies (vsa) krijg je na ongeveer drie maanden en een bsa na ongeveer zes maanden.

Bij het uitbrengen van het bsa wordt altijd gekeken naar de persoonlijke omstandigheden van de student.

Als jouw studievoortgang goed verloopt krijg je uiteindelijk een positief bsa.

Wanneer blijkt dat de opleiding voor jou niet passend is, gezien je studievoortgang, deelname en/of houding, dan krijg je een negatief bsa. Bij een negatief bsa krijg je de tijd en extra ondersteuning om je resultaten te verbeteren en te laten zien of je toch op de juiste plek zit.

Als die gevraagde verbetering lukt, krijg je alsnog een positief bsa. Indien de verbetering niet lukt, dan kan de school besluiten om je een negatief bsa te geven.

Je moet dan stoppen met de opleiding en we kunnen samen op zoek naar een opleiding die beter bij je past.





Toetsen, herkansen en overgaan

Alle beroeps specifieke examens vinden plaats in het tweede leerjaar in de bpv. De generieke examens van Nederlands, Engels en rekenen vinden gedurende de opleiding plaats. De examens van LOB en loopbaan en burgerschap vinden plaats in het tweede leerjaar.

Examenplanning

We maken gebruik van de examens van Examenwerk.

De examens worden op school afgenomen.

De voorbereiding op dit examen doet de student op tijdens de stageperiode.



Handige links

Magister

Op Magister vind je de volgende zaken terug: jouw agenda, hierin staat jouw schoolrooster en eventuele afspraken met begeleiders.

Ook is je afwezigheid te zien in Magister, hierin vind je de data wanneer je geoorloofd en/of ongeoorloofd afwezig bent geweest.

Webmail

Vanuit Leerpark Arnhem krijg je een schoolaccount met een persoonlijk e-mailadres. Dit schoolaccount wordt gebruikt voor je aanwezigheid en voor de communicatie. Het is belangrijk dat je altijd toegang hebt tot dit account zodat je de aanwezigheid registratie, het rooster en je voortgang kan zien.

Kwalificatiedossier

Het volledige kwalificatiedossier voor de opleiding gastheer/-vrouw is te downloaden via SBB.

Keuzedelen

Tijdens de opleiding volg je twee keuzedelen. Dit zijn extra vakken binnen je opleiding. Tijdens het eerste leerjaar volg je het eerste keuzedeel naar keuze en tijdens het tweede leerjaar volg je het tweede keuzedeel. Keuzedelen rond je af met diverse examens.

Aan het eind van je opleiding moet het gemiddelde van de diverse keuzedelen minimaal een zes (voldoende) zijn.

Devices

Bij veel opleidingen wordt van je verwacht dat je zelf een laptop of tablet meeneemt (bring your own fevice, BYOD). Je laptop of tablet moet voldoen aan de eisen van je opleiding. Op de website vind je meer informatie over de eisen van je laptop per opleiding.

Ziekmelden

Je kunt een keer ziek zijn en dan moet je dit melden, voordat de onderwijsactiviteit (les of stage) begint. Dat doe je door te bellen naar 026-3629152. Bel je later, dan sta je tot die tijd ongeoorloofd afwezig. Als je nog geen 18 bent, dan moet een van je ouder(s)/verzorger(s) je ziekmelden. Breng je slb'er ook op de hoogte met een mail.

Kosten

(Naast het wettelijk bepaalde les-/cursusgeld heb je kosten voor leermiddelen. Sommige leermiddelen moet je verplicht tot je beschikking hebben, andere worden aangeraden maar zijn niet verplicht.)

